

### **Kivuton sairaala –projekti vuonna 2013**

Kivun arviointi –projekti Kivuton sairaala toteutettiin kahdeksannen kerran syksyllä 2013 pääosin viikolla 42. Mukana oli niin erikoissairaanhoidon kuin perusterveydenhuollon potilaita, lähinnä vuodeosastoilta. Kipua arvioitiin 3 031 potilaalta. Lapsia heistä oli 69. Arviointi ei onnistunut 71 aikuispotilaalta heidän sekavuutensa tai dementiansa takia. Potilaat arvioivat sekä lepo- että liikekipuaan numeraalisella (NRS) asteikolla 0-10. Lisäksi hoitohenkilökunta merkitsi kyselylomakkeeseen johtiko kivun arviointi joko kivunhoitoon tai muihin toimenpiteisiin.

Yliopistosairaaloiden lisäksi tutkimukseen osallistui 12 muuta sairaalaa sekä neljä terveyskeskusta. Ensimmäistä kertaa mukana oli Pieksämäen aluesairaala yksi osasto. Tekstin lopusta löytyvään taulukoon on kerätty kaikki osallistuneet sairaalat tuloksineen.

Kivun arviointi oli onnistunut 69 **lapsipotilaalta**. Heidän keski-ikänsä oli 8,1 vuotta. Vajaa kolmannes lapsista oli kirurgisia potilaita. Lasten lepokivun keskiarvo oli 1,40 ja liikekipun 1,27. Kaikista lapsista vain kuusi eli 9 % (v.2012 21% ) sai kivunlievitystä, kolme lääkettä, kolme lääkkeetöntä kivunhoitoa. Kivunhoito ei kohdistunut ainoastaan kohtalaisesta tai kovaa kipua kokeviin. Lapsista seitsemän kärsi kohtalaisesta tai kovemmassa lepokivusta ja heistä kolme sai kivunlievitystä. Kohtalaisesta tai sitä kovemmassa liikekipusta kärsivistä viidestä lapsesta kaksi sai lievitystä kipuihinsa. Viime vuoteen nähden kehitys oli huonompaan suuntaan (73% - 43%).

Kivun arviointi onnistui 2 962 **aikuispotilaalta**. Heistä 52 % oli naisia. Keski-ikä oli 61,7 vuotta. Yli 90-vuotiaita potilaita, joiden kohdalla kivun arviointi onnistui, oli kaksi prosenttia. Potilaista 52 % oli täyttänyt 65-vuotta. Alle 25-vuotiaita aikuispotilaita oli 4 %. Kirurgisia potilaita oli reilu kolmannes ja sisätautisia potilaita toiseksi eniten kuten aikaisempina vuosina. Viikon sisällä leikattujen potilaiden osuus oli 35 %, joista liki puolet oli leikattu edellisenä päivänä.

Potilaat arvioivat kipunsa voimakkuutta numeraalisesti asteikolla 0-10. **Lepokivun** keskiarvo oli 1,90 eli edellisvuoden luokkaa. Korkeimmillaan lepokivun keskiarvo 2,08 oli projektin ensimmäisenä vuonna 2006. Potilaista täysin kivuttomia levossa oli 43,7 %. Lievää kipua (NRS 1-3) koki 33,7 % potilaista. Kovaa kipua koki 6,5 % ja pahinta mahdollista kipua (NRS10) kokevien määrä oli 0,4 % kaikkien vuosien keskiarvo ollessa 0,5 %. Arviointi johti jatkotoimenpiteisiin, lähinnä lääkkeenantoon, 83 %:ssa pahinta mahdollista kipua kokevan

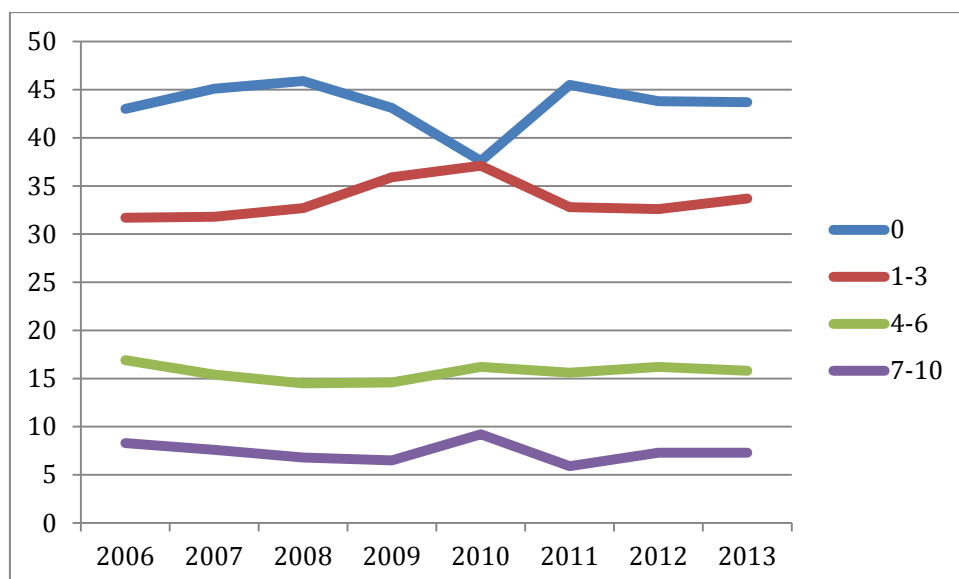
kohdalla. Tämä on 10% viimevuotista enemmän. Potilaista, joiden kipu oli  $NRS \geq 7$ , kivunlievitystä sai 73 %, joka sekkin on aavistuksen verran edellisvuotta enemmän.

**Liikekivun** keskiarvo oli 2,80. Alhaisimmillaan keskiarvo oli vuonna 2011 ollen 2,61. Täysin kivuttomia liikkussa oli 850 potilasta eli 35 % ja lievää kipua liikkeessä koki 31,5 %. Pahinta mahdollista liikekipua kokeneiden määrä oli 1,6 % kuten vuonna 2012. Heistä 77,6 % sai kivunlievitystä, mikä on hieman enemmän kuin vuotta aiemmin.

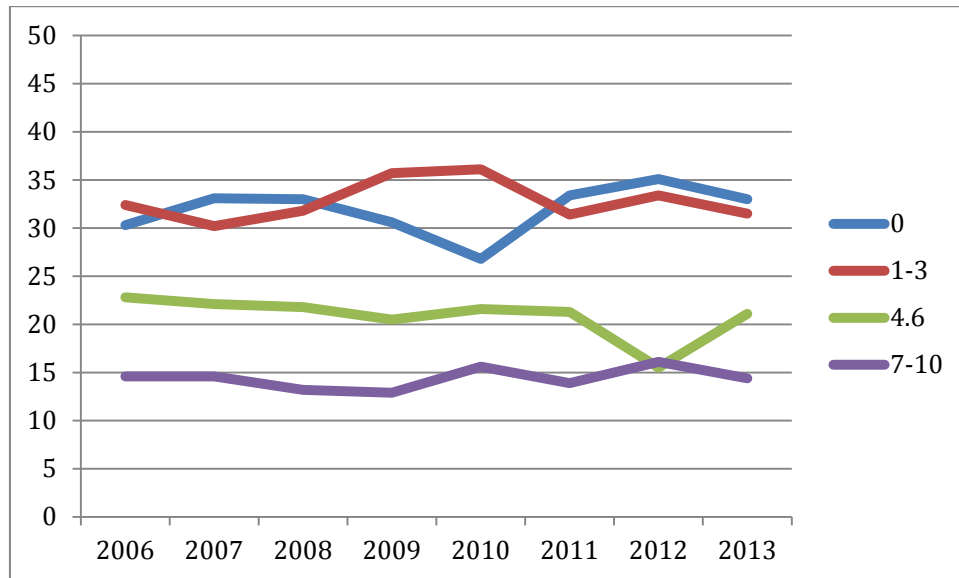
Kivun voimakkuutta arvioidaan, jotta tietäisimme tarvitseeko potilas kivunhoitoa. Tämän projektin yhteydessä arviointi johti toimenpiteisiin 662 kertaa eli 22 %:n kohdalla aivan kuten vuonna 2012. Kohtalaisesta tai sitä kovemmasta kivusta levossa kärsiviä potilaita oli 23,1 % Kuitenkin näistä kohtalaista tai kovaa kipua ilmaisseista potilaista vain 61,3 % hoidettiin. Kipua hoidettiin pääsääntöisesti lääkkeillä, aiempien vuosien tapaan eniten oksikodonilla ja parasetamolilla. Lääkkeettömien hoitotyön keinojen käyttö oli erittäin harvinaista (17) ja niistä kylmäpakkauksen käyttö oli yleisintä. Kipulääkärin tai hoitavan lääkärin konsultaatiota pyydettiin 14 potilaalle, kipuhoitajaan otettiin kahdesti yhteyttä. Potilaista 15,6 %, joille hoitaja ehdotti kivunlievitystä, ei syystä tai toisesta halunnut sitä.

Kivuton sairaala –projektin kahdeksana kertana kipua on arvioitu yhteensä 23 000 potilaalta. Arvioinnin tulokset ovat olleet samankaltaiset. Lepokivun keskiarvo (1,90) oli tällä kertaa hieman viime vuotta matalampi, mutta neljää sitä edeltävää vuotta korkeampi. Liikekivun keskiarvo (2,80) oli 0,2 korkeampi kuin kaikkien vuosien keskiarvo. (Kaavio 1 ja kaavio 2)

Kaavio 1. Lepokipu (%) vuosina 2006 – 2013



Kaavio 2. Liikekipu (%) vuosina 2006-2013



Kivuton sairaala –projektiin on vuosittain osallistuttu hienosti eri tyyppisistä hoitopaikoista ja joka vuosi on mukaan tullut uusia paikkoja, mikä kertoo siitä, että kivunhoito koetaan tärkeäksi kaikkialla. Vuoden 2013 keväällä Hoitotyön tutkimussäätiö julkaisi Aikuispotilaan kirurgisen toimenpiteen jälkeisen lyhytkestoisen kivun hoitotyö - hoitotyön suosituksen. Suosituksen sisältö on sovellettavissa myös muiden kuin kirurgisten potilaiden kivun hoitoon. Tulevina vuosina toivottavasti näemme Kivuton sairaala –projektissa, että suositus on otettu käyttöön ja että sillä on ollut vaikutusta kivun hoitotyön kehittymisen.

Kiitos osallistujille!

Taulukko 1. Tulokset sairaaloittain v.2012-2013

SAIRAALA	N		KESKI-IKÄ		NRS LEPO KA		NRS LIIKE KA	
	2013	2012	2013	2012	2013	2012	2013	2012
<b>HUS</b>	<b>1137</b>	1069	<b>60,5</b>	58,9	<b>1,67</b>	1,81	<b>2,50</b>	2,68
- HYKS	<b>843</b>	767	<b>56,9</b>	56,0	<b>1,69</b>	1,87	<b>2,38</b>	2,79
Meilahti - kolmio	<b>218</b>	206	<b>62,7</b>	58,3	<b>1,28</b>	1,88	<b>2,30</b>	2,58
Syöpätaudit	<b>37</b>	38	<b>58,5</b>	61,6	<b>1,15</b>	1,57	<b>1,47</b>	2,51
Töölö	<b>80</b>	78	<b>54,8</b>	57,1	<b>2,21</b>	2,0	<b>3,32</b>	3,5
Naistensairaalat	<b>85</b>	76	<b>39,5</b>	37	<b>1,84</b>	2,12	<b>2,63</b>	2,81
Kirurginen sairaala	<b>54</b>	52	<b>62,2</b>	64,8	<b>1,36</b>	2,25	<b>2,56</b>	3,18
Silmäkorvasairaala	<b>22</b>	18	<b>52,7</b>	45,9	<b>2,38</b>	1,5	<b>1,94</b>	2,09
Jorvi	<b>164</b>	129	<b>60,0</b>	59,8	<b>1,70</b>	1,92	<b>2,57</b>	2,37
Peijas	<b>153</b>	155	<b>64,4</b>	63,4	<b>1,60</b>	1,68	<b>2,23</b>	3,25
Aurora	<b>13</b>		<b>46,6</b>		<b>2,92</b>		<b>6,75</b>	
Iho- ja allergiasairaala	<b>17</b>		<b>63,3</b>		<b>3,31</b>		<b>4,13</b>	
- Hyvinkää	<b>123</b>	124	<b>61,4</b>	62,5	<b>1,74</b>	1,67	<b>2,78</b>	2,65
- Lohja	<b>81</b>	64	<b>63,5</b>	66,5	<b>2,06</b>	2,30	<b>2,93</b>	2,06
- Porvoo	<b>90</b>	114	<b>63,0</b>	56,8	<b>1,56</b>	1,32	<b>2,01</b>	2,65
<b>KYS</b>	<b>247</b>	351	<b>58,0</b>	59,2	<b>2,00</b>	2,08	<b>2,90</b>	3,0
<b>OYS</b>	<b>163</b>	120	<b>59,0</b>	58,4	<b>1,94</b>	1,95	<b>3,23</b>	2,81
<b>TAYS</b>	<b>67</b>	135	<b>54,5</b>	55,4	<b>2,25</b>	2,30	<b>3,83</b>	2,97
<b>TYKS</b>	<b>256</b>	269	<b>56,1</b>	58,9	<b>1,93</b>	1,90	<b>2,92</b>	2,68
Etelä-Karjalan keskussairaala	<b>93</b>	132	<b>65,5</b>	65,8	<b>2,36</b>	1,86	<b>3,10</b>	2,77
Kainuun keskussairaala	<b>58</b>		<b>68,6</b>		<b>2,84</b>		<b>3,70</b>	
Kanta-Hämeen keskussairaala	<b>124</b>	157	<b>66,8</b>	64,9	<b>1,96</b>	2,10	<b>2,74</b>	2,92
Seinäjoen keskussairaala	<b>72</b>	50	<b>63,4</b>	63,1	<b>2,20</b>	1,41	<b>3,91</b>	3,88
Keski-Suomen keskussairaala	<b>36</b>	110	<b>62,0</b>	62,4	<b>2,67</b>	1,65	<b>4,60</b>	4,25
Lapin keskussairaala	<b>138</b>	66	<b>64,2</b>	59	<b>1,43</b>	2,0	<b>2,47</b>	3,0
Lapponia	<b>21</b>	24	<b>74,3</b>	72,5	<b>1,68</b>	1,63	<b>1,42</b>	2,48
Loimaan aluesairaala	<b>42</b>		<b>73,8</b>		<b>1,50</b>		<b>2,31</b>	
Länsi-Pohjan keskussairaala	<b>73</b>	90	<b>62,5</b>	66,9	<b>2,38</b>	2,64	<b>2,93</b>	3,94
Mikkelin keskussairaala	<b>136</b>	71	<b>63,1</b>	69,2	<b>1,84</b>	1,48	<b>2,70</b>	2,39
Pieksämäen aluesairaala	<b>9</b>		<b>66,7</b>		<b>1,22</b>		<b>3,22</b>	
Satakunnan keskussairaala	<b>180</b>	10	<b>66,5</b>	64,2	<b>2,49</b>	1,3	<b>3,42</b>	1,9
<b>terveyskeskukset</b>	<b>110</b>	62	<b>78,7</b>	77,1	<b>1,36</b>	2,05	<b>1,82</b>	2,88
<b>Koko maa aikuiset</b>	<b>2962</b>	2771	<b>61,7</b>	59	<b>1,90</b>	1,92	<b>2,80</b>	2,78
<b>Koko maa lapset</b>	<b>69</b>	67	<b>8,1</b>	9,58	<b>1,40</b>	1,52	<b>1,27</b>	1,73

